



## Faire entrer la lumière en décroissant l'espace

C'est dans un logement des années 30 aux contraintes multiples qu'Aurore Pannier a fait preuve d'inventivité pour aménager un lieu de vie lumineux et coloré. La fondatrice de l'agence Paris d'intérieur a entièrement repensé et restructuré son appartement parisien de 45 m<sup>2</sup>. Elle a créé un vrai cocon familial pour accueillir bébé comme il se doit sans pour autant s'oublier en tant que femme qui aime recevoir.

L'architecte et décoratrice d'intérieur a entièrement rénové son appartement parisien pour en optimiser chaque mètre carré avec l'arrivée d'un bébé. L'idée était de réserver une chambre au bout de chou pour préserver l'intimité des parents, mais aussi d'aménager une pièce à vivre conviviale où recevoir des amis, que ce soit pour prendre l'apéritif ou pour dîner assis. Autre point important, il était impératif d'isoler phoniquement le logement, situé au-dessus d'un commerce de bouche.

L'habitation présentait déjà un sacré avantage : son exposition sud-ouest qui lui garantit une belle luminosité naturelle.

Pour jouer sur cet atout, Aurore Pannier a décroissé les espaces et fait entrer encore davantage de lumière. Le salon accueille désormais une cuisine ouverte sur la pièce à vivre de 24m<sup>2</sup>. L'ancienne cuisine a donc été repositionnée et la nouvelle cuisine immaculée Ikea (6000 euros, électroménager inclus) a été installée dans une niche afin de l'intégrer le plus possible au coin repas. La forme en rotonde de cette dernière n'a d'ailleurs pas facilité la pose du parquet en point de Hongrie ancien, une volonté esthétique des propriétaires (8000 euros avec l'isolation phonique et thermique ainsi que la pose d'une nouvelle chape). Mais le résultat valait le coup !

## Après

On adore l'association des tables basses chinées, de la toile de l'artiste Edouard Rolland et du canapé en cuir taupe BoConcept.



## Avant

L'ancienne cuisine en longueur était peu pratique, mal éclairée et vieillotte. Elle a été déplacée pour faire partie intégrante de la pièce à vivre.





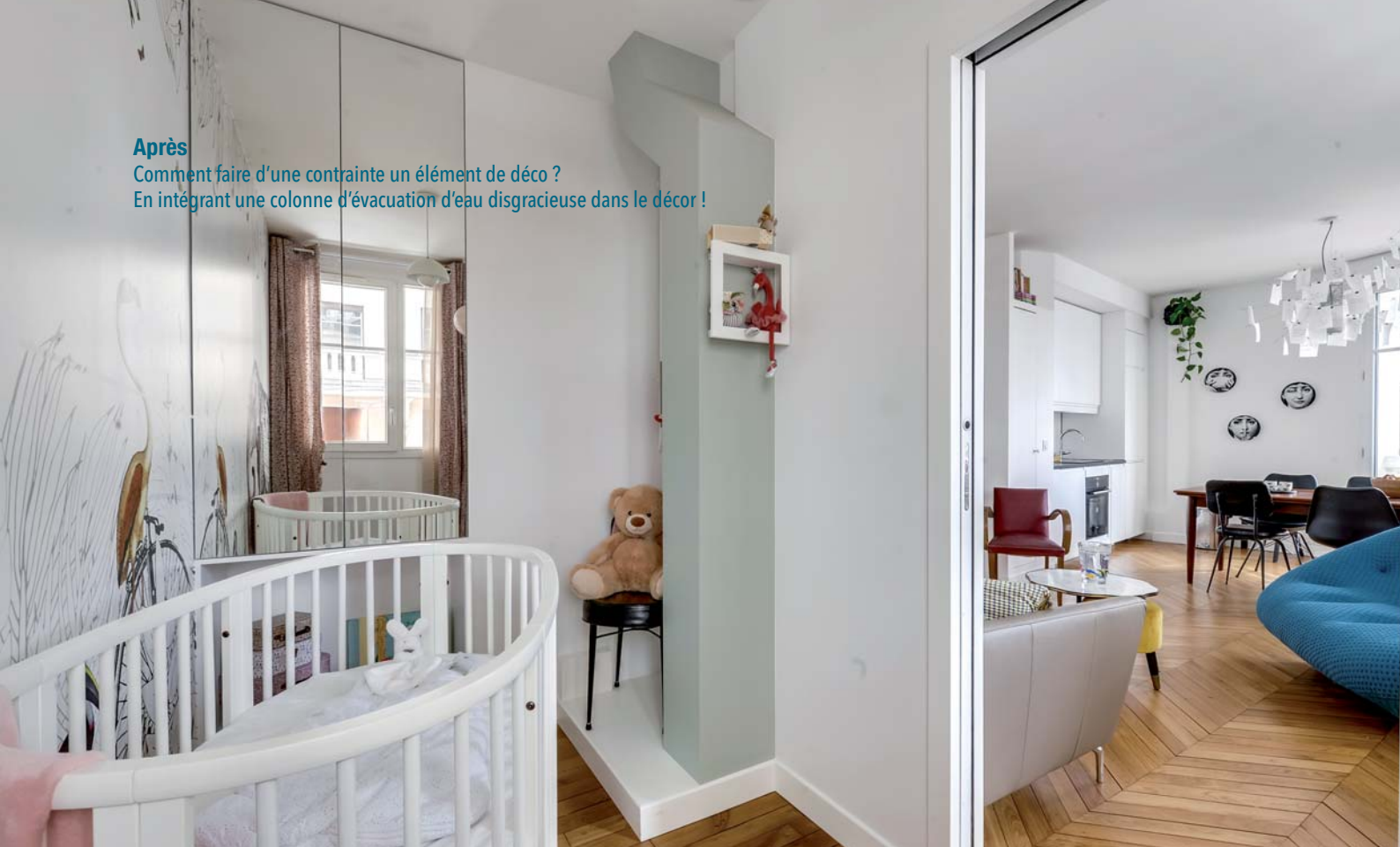
Chaque chantier a ses contraintes et celui-ci n'en n'était pas dépourvu. Aucun mur n'était porteur et un pilier (porteur, lui) trônait au milieu de l'appartement, à gauche de l'ancienne cuisine. Aurore Pannier a décidé de l'inclure dans l'agencement. Il a donc été habillé par un placard sur-mesure qui se fond dans les éléments de cuisine. Des niches ont été créées au-dessus afin d'alléger au maximum la structure tout en offrant un espace pour stocker des livres.

Pour laisser encore davantage entrer la lumière du jour, une bibliothèque métallique flottante (elle aussi fabriquée sur-mesure) a été installée afin de séparer l'entrée de la pièce à vivre. Elle permet

de délimiter les espaces sans pour autant installer de cloison opaque et offre une perspective intéressante. Le contraste entre les murs blancs de la salle de séjour et la petite entrée de 2m<sup>2</sup> peinte en bleu apporte encore plus de profondeur au salon. L'espace salle à manger est bien mis en valeur grâce à une suspension XXL signée **Ingo Maurer** et des assiettes murales arty **Fornasetti**. On passe au salon, où les objets déco vintage côtoient le mobilier design (comme les appliques *Ogilvy* de chez **Made** ou le canapé de **Ligne Roset**) et les statues rapportées de voyage. Un style éclectique et coloré qui donne du piquant ! Enfin, un vitrail Art déco - co-conçu et réalisé par l'atelier **L'âme du Vitrail** (75004) - vient habiller le couloir tout en laissant passer la lumière dans la salle de bains.

## Après

Comment faire d'une contrainte un élément de déco ?  
En intégrant une colonne d'évacuation d'eau disgracieuse dans le décor !



## Après

L'espace, pourtant très étroit, semble beaucoup plus grand avec le miroir rond XXL, les appliques en cristal Kartell et le carrelage clair.



Côté salle de bains justement, la taille de la douche s'est rapidement imposée malgré la superficie de 3m<sup>2</sup>. En effet, avec un bébé, il était indispensable qu'elle soit suffisamment grande pour pouvoir lui faire prendre un bain. Toute la salle de bains a été faite sur-mesure avec une douche (120 x 70 cm), une porte battante et une grande niche de rangement pour pouvoir accueillir la baignoire bébé pliante et les jouets de bain, le tout pour un budget de 6000 euros. Cela n'a pas été une mince affaire puisque l'espace était assez étroit et aucun mur n'était droit. La mosaïque hexagonale marbrée (Stile's) s'oppose au sol en carreaux de ciment noirs et agrandit visuellement la pièce. Juste à côté, les WC initialement assez alambiqués sur 3m<sup>2</sup>, font dorénavant aussi office de buanderie pour le change bébé et le linge.

Pour la chambre de bébé, l'architecte a eu une très bonne idée pour pallier à la colonne d'évacuation des eaux usées des toilettes qui passait en plein milieu de la pièce. Elle a coffré et peint en vert cette colonne en l'intégrant à la décoration comme s'il s'agissait d'un arbre. On n'y voit que du feu ! Pour agrandir l'espace de 6m<sup>2</sup>, un miroir posé sur les portes du placard, les murs blancs et le papier peint (**Au fil des couleurs**) font illusion. Budget total HT : 75 000 euros. Travaux réalisés par DF Habitat.

Par Katia Rimbart

Paris d'intérieur – Aurore Pannier  
[www.parisdinterieur.fr](http://www.parisdinterieur.fr)